

08/2024

## TECHNICKÁ ZPRÁVA

**Stavebník:** Město Břeclav  
náměstí T. G. Masaryka 42/3,  
690 02 Břeclav

**Projektant:** Ing. Ondřej Vrba, Studenec 174, ČKAIT: 1005788,  
Tel. 420 724 651 607, email: vrbao@seznam.cz

**STAVBA:** Oprava pláště židovské synagogy v Břeclavi

**MÍSTO STAVBY:** parc. č. st. 428 , k.ú. Břeclav [613584],  
Jihomoravský kraj

## 1 Základní údaje o stavbě

### a) Název stavby:

Oprava pláště židovské synagogy v Břeclavi

### b) Místo stavby:

Místo stavby: parc. č. st. 428, k.ú. Břeclav [613584],  
Jihomoravský kraj

### **Předmět projektové dokumentace:**

Oprava vnějšího pláště objektu, oprava poškozených částí střech, oprava interiérových maleb a obnova protipožárních nátěrů.

**Datum zpracování:** 08/2024

## Charakter, historie a popis objektu

Budova synagogy halového pojetí postavena na místě staršího templu v roce 1868. V roce 1886 renovována vídeňským architektem M. Fleischerem v historizujícím slohu. Je hodnotnou architektonickou a umělecko-historickou památkou.

Samostatně stojící stavba ve stísněném prostoru někdejšího tržního náměstí. Reformovaný typ chrámu longitudinálního pojetí. Dvoupodlažní halová budova se sedlovou střechou. Vstupní severozápadní průčelí je členěno nárožními věžičkami, štítem v centrální části půlkruhově vypjatým s krenelovanými bočními křídly. Horizontálně je členěno profilovanou kordonovou římsou. Průčelí je v přízemí prolomeno třemi půlkruhově klenutými vchody v ústupkovém profilovaném ostění, prostřední vchod je vyšší než dva boční. Vstupy jsou uzavřeny pravoúhlými dvoukřídlými dveřmi s půlkruhovým nadsvětlíkem. Patro je prolomeno třemi okenními osami, z nichž ta prostřední je zdvojená, okna jsou štíhlá, půlkruhově zaklenutá v šambráně a s nadokenní římsou. U centrálního okna je římsa půlkruhově vypjatá. Štít je ve své půlkruhové části, vymezené bohatě profilovanou římsou, prolomen kruhovým oknem a je završen kamennými deskami s desaterem. Nárožní pilířky, nesoucí polygonální věžičky s bání, jsou v patře členěny lesenovými rámy. Profilovaná korunní římsa nese sedlovou střechu. Nad hlavním vstupem byl restaurován hebrejský nápis – „Vstupujte do bran Jeho s díkučiněním, do síní Jeho s chválami“ (Žalm 100, 4 Starý zákon). Boční fasády jsou členěny kordonovou římsou, pilastry s římsovou hlavicí a prolomeny jsou v každém patře šesti půlkruhově zaklenutými okny v ústupkové šambráně. Na jihovýchodní straně je přízemní pravoúhlý přístavek, jehož fasáda je členěna lesenovými rámy, prolomena dvěma půlkruhovými okny a je zastřešen pultovou střechou. Zadní průčelí je trojosé, v přízemí je v prostřední ose výstupek, po stranách po jednom půlkruhově zaklenutém okně. V patře rovněž dvě půlkruhová okna a prostřední je kruhové, trojboký štít je prolomen malým kruhovým otvorem. Střecha sedlová. Dvojicí bočních vchodů se po užších schodištích vchází na ženskou tribunu, kterou nese deset štíhlých litinových sloupků ukončených dórskými hlavicemi. Prostor haly završuje plochý trámový strop s polychromií. Interiér sálu osvětlují mohutné dekorativní lustry.

### Popis památkové hodnoty

Hodnotná historizující architektura, jejíž historický kontext vzniku, existence a následné opětovné obnovy a kulturní regenerace představuje významnou a neoddelitelnou součást dějin i budoucnosti města.

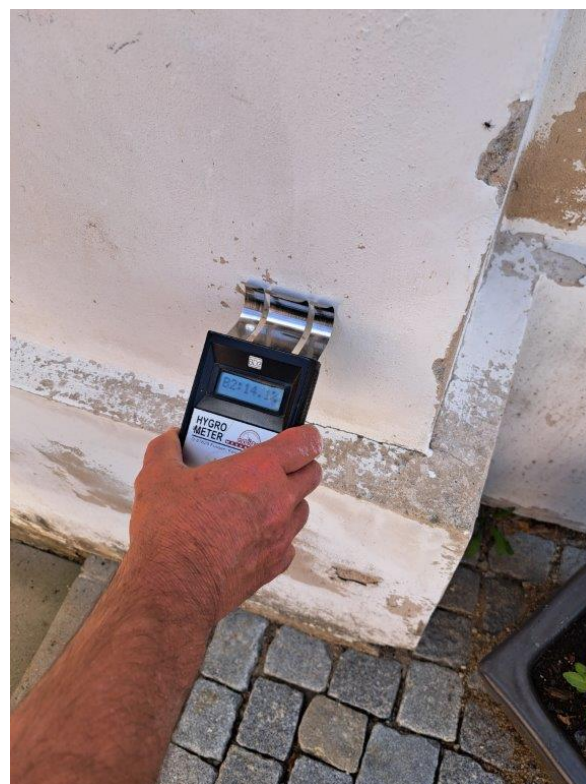
## 2 Navrhované zásahy

### 2.1 Vnější omítky

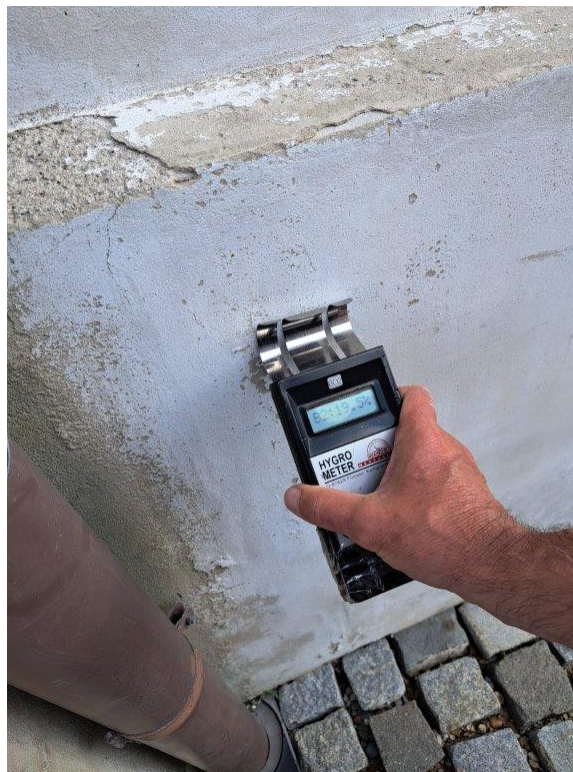
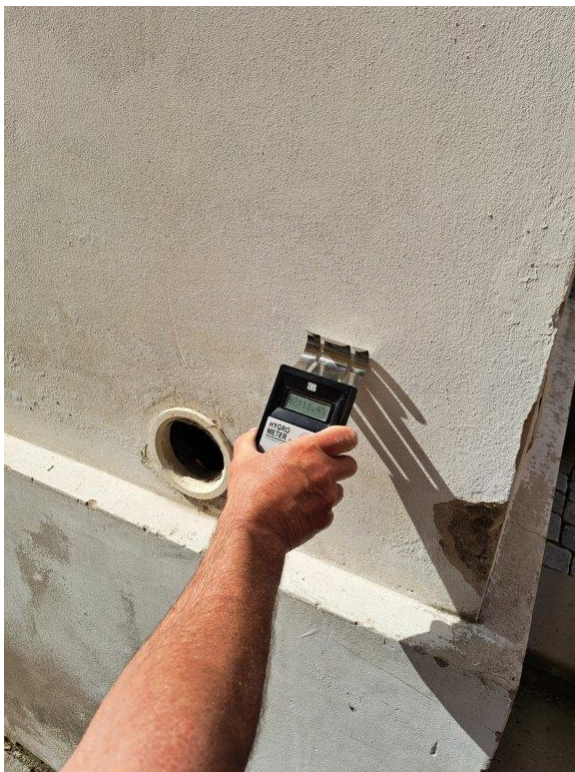
Na základě vlhkostního průzkumu bylo zjištěn, že sokl a omítka v dolních partiích cca do 2m od terénu je značně zdegradovaná, zasolená, cementová omítka, značně neprodyšná. Vlhkost v těchto částech je od 13 do 18% podle měřidla DOSER. Přijatelná hodnota 5% vlhkost.











Relativně zachovalá omítka se starým nátěrem KEIM, odstín 9595.

V ploše četné prasklinky a menší poruchy omítky. Odhad na opravy omítek je do 30% ploch.



Návrh na opravu omítek:

1. Celoplošné omýtí ploch fasády tlakovou vodou.
2. Do výše 2 metrů omítku osekát, vyškrábat spáry a poté nechat zdivo minimálně 1 měsíc provětrat.
3. Jižní strana –omítku postačí oseká t0,5m nad osekáým soklem.
4. Sanační přednástřík např. **Baumit SanovaPre**
5. Jádrová omítka na bázi trasu vápna v částech soklu ve více krocích po 25mm odhad v 5 krocích tl. 25mm+25mm+25mm+25mm+20mm – např. **Baumit SanovaMonoTrass** , po každé vrstvě nechat vyzrát dle technologického listu výrobku
6. Po vyzrání přeštukovat jemnou trasovou omítkou podobného zrna do 0,6 mm např. **Baumit SanovaFine** (sanační štuk)
7. Provést lokální vysprávký v ploše štukem 0,6 mm (větší praskliny).

Technologie nátěru:

1. Celoplošné zpevnění omítky se starým nátěrem materiálem např. **KEIM Soldalit Fixativ**
2. 1.nátěr **KEIM Contact** (obsahuje plniva a armovací tělíska), překlene drobné vlásečnicové praskliny, sjednotí strukturu podkladu s vysprávkami.–ředit max. **10% KEIM Soldalit Fixativem**
3. 2.nátěr **KEIM Soldalit 9595** ředěný max. **10% KEIM Soldalit Fixativem**
4. finální nátěr **KEIM Soldalit 9595** ředěný **5% KEIM Soldalit Fixativem**

2.2 Oprava střech

Součástí oprav bude oprava hlavní střechy u okapu v rozsahu 3 posledních vrstev položení keramické bobrové krytiny. Po demontáži krytiny a shnilého či poškozeného laťování bude na zdivo nanесena epoxidová stěrka v místech, kde dochází ke kontaktu dřeva a zdiva bude mezi zdivo a dřev vložen asfaltový pás. Po novém laťování bude vrácena keramická krytina, odhad na doplnění novou cca 30%. Nová taška bude nahodile vkládána mezi původní, aby nebyl tak patrný rozdíl v nové a staré tašce.

Spodní krytiny na nižší střeše v jižní části bude přeložena, stávající laťování bude odstraněno včetně bednění.

Nově bude položeno celoplošné bednění z prken, na které budou položeny asfaltové pásy s přesahem cca 20cm. U stěny synagogy a u okapů bude mezera pro odvětrání prostoru pod prkny.

Na asf. pásy bude doplněno laťování a vrácena krytina z bobrovky. Odhaduje se doplnění novými taškami cca 30%. Nová taška bude nahodile vkládána mezi původní, aby nebyl tak patrný rozdíl v nové a staré tašce. Přesný postup oprav bude konzultováno s projektantem po stavbě lešení v rámci kontrolních dní.

Obdobně bude řešena stříška na východní straně.

Součástí oprav bude také revize tašek na kordonové římse na východní straně. Navrhuje se očištění tašek od mechu a revize. Pokud bude nutné dojde k demontáži tašek, k opravě podkladu a zpětnému uložení. Toto bude konzultováno s projektantem po stavbě lešení v rámci kontrolních dní.









### 2.3 Klempířské práce

Na objektu jsou nevhodně řešené prostupy svodů konstrukcí říms. Prostupy budou vyvložkovány platovým potrubím, které nebude viditelné a bude pouze zamezovat kondenzaci vody a přechodu vlhkosti do říms. V částech, kde to bude umožněno památkáři bude přechod žlabu na svod řešen mimo konstrukci římsy.





Budou opraveny poškozené části mědi říms, okapů, parapetů a jiných poškozeních částí enkolitem případně budou přeletovány. Neopravitelné části mědi budou vyměněny za nové. Odhad cca 30% nových prvků na těchto částech.



V rámci svodů odhad na výměnu až 70% s tím, že budou lépe dořešeny prostupy zděnými konstrukcemi.

Klempířské výrobky budou obecně provedeny z měděného plechu.

Provedení klempířských prací bude odpovídat ČSN 733 610.

V rámci oprav budou také doplněny nové mřížky odvětrání soklu, stávající plastové mřížky jsou rozbité (patrně vandalismus), nově navržené nerezové mřížky, případně kovářské mřížky s nátěrem v barvě fasády.



#### 2.4 Požadavky na dokumentace dodavatele (dílenské dokumentace), požadavky na provádění stavby

Viz část dokumentace B. Souhrnná technická zpráva.

Ve Studenci, 08/2024

Vypracoval: Ing. Ondřej Vrba